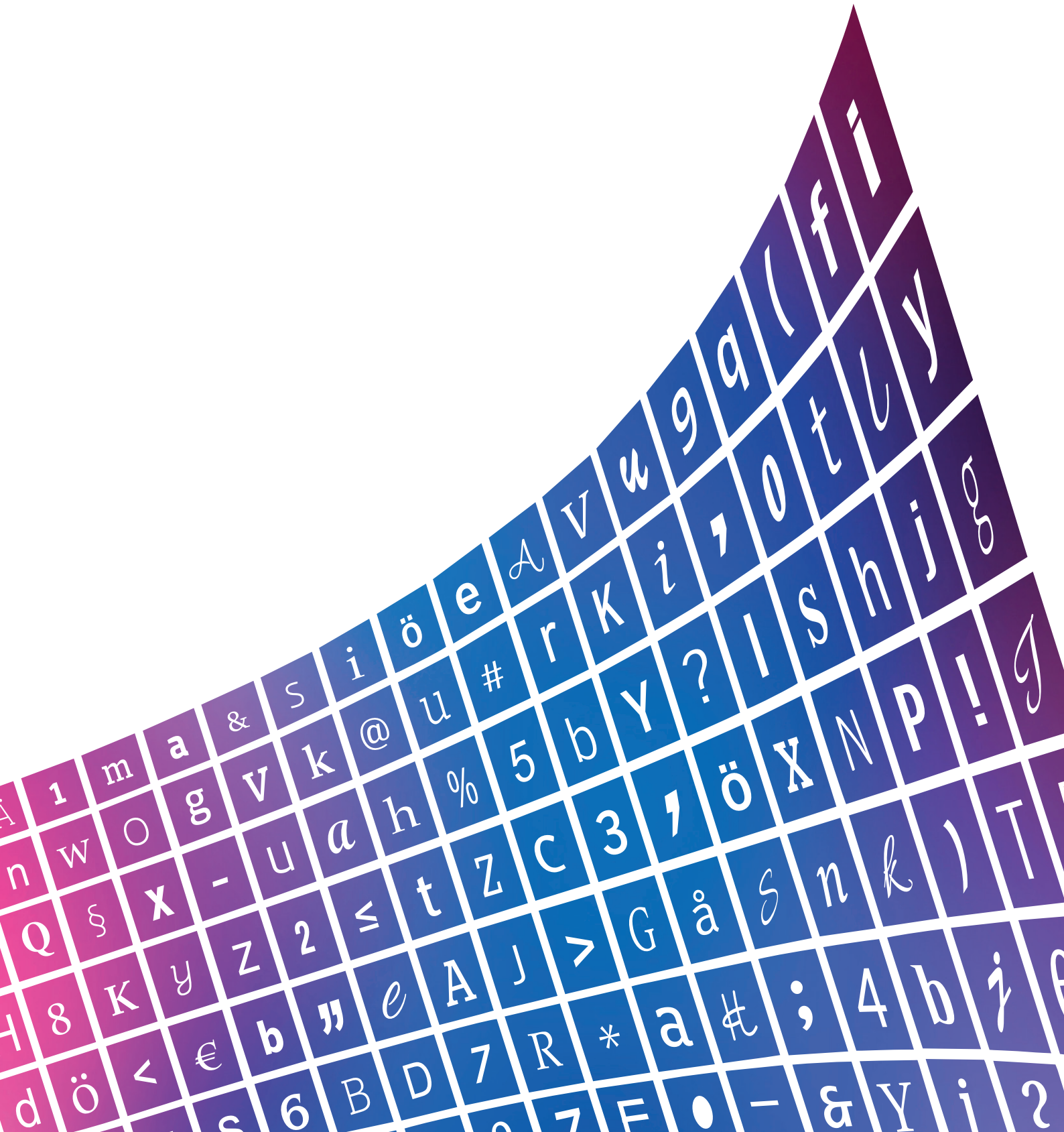




ILKKA-YHTYMÄ

Osavuositiedot

1.1.-30.6.2015



Ilkka-Yhtymä Oyj:n osavuositiedot 1.1.-30.6.2015

TAMMI-KESÄKUU 2015

- Liikevaihto 20 712 tuhatta euroa (20 921 tuhatta euroa)
- Liikevoitto 4 040 tuhatta euroa (3 716 tuhatta euroa)
- Liikevoitto ilman Alma Media Oyj:tä ja muita osakkuusyhtiötä 1 948 tuhatta euroa (1 880 tuhatta euroa)
- Liikevoitto 19,5 prosenttia liikevaihdosta ja ilman Alma Media Oyj:tä ja muita osakkuusyhtiötä 9,4 % (9,0 %)
- Voitto ennen veroja 4 141 tuhatta euroa (3 518 tuhatta euroa)
- Tulos/ osake 0,15 euroa (0,13 euroa)
- Omavaraisuusaste 51,5 % (45,0 %)

HUHTI-KESÄKUU 2015

- Liikevaihto 10 634 tuhatta euroa (10 777 tuhatta euroa)
- Liikevoitto 2 969 tuhatta euroa (2 523 tuhatta euroa)
- Liikevoitto ilman Alma Media Oyj:tä ja muita osakkuusyhtiötä 1 268 tuhatta euroa (1 214 tuhatta euroa)
- Liikevoitto 27,9 prosenttia liikevaihdosta ja ilman Alma Media Oyj:tä ja muita osakkuusyhtiötä 11,9 % (11,3 %)
- Voitto ennen veroja 3 266 tuhatta euroa (2 807 tuhatta euroa)
- Tulos/ osake 0,12 euroa (0,10 euroa)

LIKEVAIHTO JA TULOSKEHITYS

Konsernin liikevaihto laski tammi-kesäkuussa 1,0 %. Liikevaihto oli 20 712 tuhatta euroa (20 921 teur). Kustannustoiminnan ulkoinen liikevaihto laski 2,2 %. Ilmoitustuotot laskivat 3,0 % ja levikkituotot 2,2 %. Painotoiminnan ulkoinen liikevaihto kasvoi 6,7 %. Konsernin liikevaihdosta levikkituottojen osuus oli 45 %, ilmoitustuottojen 40 % ja painotuottojen 14 %.

Toisen vuosineljänneksen liikevaihto laski 1,3 %. Liikevaihto oli 10 634 tuhatta euroa (10 777 teur). Kustannustoiminnan ulkoinen liikevaihto laski 1,6 %. Ilmoitustuotot laskivat 3,0 % ja levikkituotot 1,9 %. Painotoiminnan ulkoinen liikevaihto kasvoi 0,3 %. Konsernin liikevaihdosta levikkituottojen osuus oli 43 %, ilmoitustuottojen 42 % ja painotuottojen 14 %.

Liiketoiminnan muut tuotot olivat tammi-kesäkuussa 228 tuhatta euroa (217 teur) ja huhti-kesäkuussa 74 tuhatta euroa (102 teur).

Tammi-kesäkuun kulut olivat 18 988 tuhatta euroa (19 257 teur). Kulut laskivat 1,4 %. Huhti-kesäkuussa kulut olivat

9 424 tuhatta euroa (9 666 teur), lasku 2,5 %. Tammi-kesäkuussa materiaaleista ja palveluista aiheutuvat kulut kasvoivat 0,9 %. Henkilöstökulut laskivat 3,0 %. Liiketoiminnan muut kulut kasvoivat 2,9 % ja poistot laskivat 14,0 %.

Osuus osakkuusyritysten tuloksista oli tammi-kesäkuussa 2 092 tuhatta euroa (1 836 teur). Konsernin liikevoitto oli 4 040 tuhatta euroa (3 716 teur). Liikevoitto kasvoi edellisvuodesta 8,7 %. Konsernin liikevoittoprosentti oli 19,5 (17,8). Liikevoitto ilman Alma Media Oyj:tä ja muita osakkuusyhtiötä oli 1 948 tuhatta euroa (1 880 teur) eli 9,4 % (9,0 %) liikevaihdosta. Kustannustoiminnan liikevoitto kasvoi 130 tuhatta euroa ja painotoiminnan liikevoitto laski 108 tuhatta euroa.

Huhti-kesäkuussa osuus osakkuusyritysten tuloksista oli 1 701 tuhatta euroa (1 309 teur). Konsernin liikevoitto oli 2 969 tuhatta euroa (2 523 teur). Liikevoitto kasvoi vertailukaudesta 17,7 %. Konsernin liikevoittoprosentti huhti-kesäkuussa oli 27,9 (23,4). Liikevoitto ilman Alma Media Oyj:tä ja muita osakkuusyhtiötä oli 1 268 tuhatta euroa (1 214 teur) eli 11,9 % (11,3 %) liikevaihdosta. Toisella vuosineljänneksellä kustannustoiminnan liikevoitto kasvoi 74 tuhatta euroa ja painotoiminnan liikevoitto laski 8 tuhatta euroa.

Nettorahoitustuotot olivat tammi-kesäkuussa 100 tuhatta euroa (nettorahoituskulut edellisen vuoden vastaavana aikana 198 teur). Korkokulut ilman niitä suojaavien johdannaisten käyvän arvon muutosta olivat 663 tuhatta euroa (879 teur). Korkoriskiltä on suojauduttu koronvaihtosopimuksilla, joilla on muunnettu vaihtuvakorkoisia velkoja kiinteäkorkoisiksi. Konserni ei käytä suojauslaskentaa, jolloin koronvaihtosopimusten realisoitumattomat markkina-arvon muutokset kirjataan tuloksen kautta. Näiden koronvaihtosopimusten markkina-arvon muutos tammi-kesäkuussa 2015 oli +405 tuhatta euroa (-17 teur). Kaupankäyntitarkoituksessa pidettävien osakkeiden nettotulos oli 112 tuhatta euroa (-57 teur).

Huhti-kesäkuun nettorahoitustuotot olivat 296 tuhatta euroa (284 teur). Korkokulut ilman niitä suojaavien johdannaisten käyvän arvon muutosta olivat toisella vuosineljänneksellä 314 tuhatta euroa (445 teur). Koronvaihtosopimusten markkina-arvon muutos huhti-kesäkuussa 2015 oli +450 tuhatta euroa (-24 teur). Kaupankäyntitarkoituksessa pidettävien osakkeiden nettotulos oli -87 tuhatta euroa (1 teur).

Tammi-kesäkuun voitto ennen veroja oli 4 141 tuhatta euroa (3 518 teur). Verot olivat 375 tuhatta euroa (241 teur) ja katsauskauden tulos 3 766 tuhatta euroa (3 277 teur). Toisen vuosineljänneksen tulos oli 2 982 tuhatta euroa (2 603 teur).

TASE JA RAHOITUS

Konsernitaseen loppusumma oli 132 839 tuhatta euroa (134 945 teur). Oma pääoma oli 65 920 tuhatta euroa (58 576 teur). Raportointipäivänä 30.6.2015 Alma Media Oyj:n osakkuusyhtiöosuuden tasearvo oli 104 094 tuhatta euroa ja osakkeiden markkina-arvo 71 291 tuhatta euroa. Johdon tekemän arvion mukaan sijoitukseen ei liity arvonalentumistarvetta.

Korollisten velkojen määrä oli 54 586 tuhatta euroa (64 022 teur). Omavaraisuusaste oli 51,5 % (45,0 %) ja osakekohtainen oma pääoma 2,57 euroa (2,28 euroa). Rahavarojen lisäys katsauskauden aikana oli 1 300 tuhatta euroa (345 teur) ja rahavarat olivat katsauskauden lopussa 6 834 tuhatta euroa (2 325 teur).

Liiketoiminnan rahavirta katsauskaudella oli 3 340 tuhatta euroa (2 662 teur). Investointien rahavirta oli 2 485 tuhatta euroa (2 592 teur). Investointien rahavirtaan sisältyy 2 699 tuhatta euroa (vertailukaudella 2 249 tuhatta euroa) Alma Media Oyj:stä saatua pääomanpalautusta.

ILKKA-YHTYMÄ OYJ JA POSTI OY JATKAVAT YHTEISTYÖTÄ SANOMALEHTIEN JAKELUISSA ETELÄ-POHJANMAALLA JA VAASASSA

Ilkka-Yhtymä Oyj ja Posti Oy tiedottivat 12.5.2015 jatkavansa yhteistyötä sanomalehtien jakelussa Etelä-Pohjanmaalla ja Vaasassa. Osapuolet saavuttivat neuvotteluratkaisun yhteistyön jatkamisesta useilla vuosilla. Neuvotellulla jakeluratkaisulla varmistetaan mahdollisimman hyvä maakunta- ja paikallislehtien jakelujen palvelutaso ja kustannustehokkuus sekä taajamissa että haja-asutusalueilla.

Ratkaisu perustuu nykyiseen jakelumalliin, jota on kehitetty yhteistyössä vuodesta 2007. Jakelumallissa hyödynnetään osittain sanomalehtien ja muiden postilähetysten yhdistettyä jakelua.

HENKILÖSTÖ

Konsernin palveluksessa oli katsauskauden aikana keskimäärin 299 (312) henkilöä.

Ilkka-Yhtymä tiedotti 30.1.2015 aloittavansa yhteistoimintalain mukaiset neuvottelut kustannustoimintaa harjoittavassa I-Mediat Oy:ssä ja painotoimintaa harjoittavassa I-print Oy:ssä. Neuvottelut koskivat maakuntalehtien teknisen valmistuksen ja mediamyynnin henkilökuntaa sekä sanomalehtipainon henkilökuntaa. Tavoitteena oli sopeuttaa toimintatavat sekä työvoiman määrä digitalisoituvan toiminnan ja laskeneen volyyminkehityksen mukaiseksi.

Neuvottelujen lopputuloksena I-Mediat Oy:ssä vähenee 7 työtehtävää ja mainosvalmistuksen henkilökunta lomautetaan enintään kolmeksi viikoksi. I-print Oy:n sanomalehtipainossa henkilöstö lomautetaan enintään viideksi viikoksi.

Ilkka-Yhtymä tiedotti 17.6.2015 täsmentävänsä liiketoimintavastuita kustannustoimintaa harjoittavassa tytäryhtiö I-Mediat Oy:ssä ja täydentävänsä konsernin johtoryhmää 1.9.2015 alkaen. Vuodesta 2010 alkaen voimassa ollut matriisiorganisaatio ja -johtaminen muuttuvat liiketoimintalähtöiseksi johtamisjärjestelmäksi, joka vastaa paremmin digitalisoituvan liiketoimintaympäristön vaatimuksia.

KTM Marko Orpana nimitettiin I-Mediat Oy:n maakunta- ja kaupunkilehtiliiketoiminnasta sekä sisäisistä tukipalveluista vastaavaksi johtajaksi. Orpana toimii tällä hetkellä I-Mediat Oy:n verkko- ja mobiiliiliiketoiminnasta vastaavana johtajana. KTT Sauli Harjamäki jatkaa I-Mediat Oy:n paikallislehtiliiketoiminnasta ja sanomalehtien jakeluista vastaavana johtajana. Heidät molemmat nimitettiin konsernin johtoryhmän jäseneksi.

Muutosten jälkeen 1.9.2015 alkaen konsernin johtoryhmään kuuluvat:

- Matti Korkiatupa, toimitusjohtaja
- Olli Pirhonen, talousjohtaja ja toimitusjohtajan sijainen
- Marko Orpana, liiketoimintajohtaja maakunta- ja kaupunkilehdet
- Sauli Harjamäki, liiketoimintajohtaja paikallislehdet
- Satu Takala, toimituksen johtoryhmän puheenjohtaja ja sanomalehti Ilkan päätoimittaja
- Seppo Lahti, I-print Oy:n toimitusjohtaja
- Paula Mahlamäki, henkilöstöpäällikkö

Edellisten lisäksi konsernin laajennetun johtoryhmän jäseninä jatkavat:

- Päivi Sairo, maakuntalehtien kuluttajamarkkinoinnista ja -myynnistä vastaava johtaja
- Hannu Uusihauta, maakunta- ja kaupunkilehtien yritys- markkinoinnista ja -myynnistä vastaava johtaja
- Toni Viljanmaa, sanomalehti Pohjalaisen päätoimittaja
- Ari Monni, tietohallinto- ja kehityspäällikkö

OSAKKEET

Ilkka-Yhtymä Oyj:n osake (I-sarja) on listattu Helsingin Pörssissä vuodesta 1981 alkaen. II-sarjan osake on listattu osakkeen liikkeeseen laskusta vuodesta 1988 lähtien. II-sarjan osakkeen noteeraus siirtyi I-listalta Helsingin Pörssin päälistalle 10.6.2002 alkaen. Tällä hetkellä yhtiön II-sarjan osake on listattuna Nasdaq Helsingissä Kulutuspalvelut -toimialaluokassa ja yhtiö on markkina-arvoltaan pieni yhtiö (Small Cap). I-sarjan osake on listattu Prelistalla.

Tammi-kesäkuun aikana Ilkka-Yhtymä Oyj:n I-sarjan osakkeita vaihdettiin 48 249 kappaletta, joka on 1,1 % sarjan osakemäärästä. Vaihdetujen osakkeiden arvo oli 143 tuhatta euroa. Yhtiön II-sarjan osakkeita vaihdettiin 1 480 297 kappaletta, joka vastaa 6,9 % sarjan osakemäärästä. Vaihdetujen osakkeiden arvo oli 3 369 tuhatta euroa. Ilkka-Yhtymä Oyj:n I-sarjan osakkeen alin kaupantekokurssi oli katsauskaudella 2,20 euroa ja ylin kaupantekokurssi 3,49 euroa. II-sarjan osakkeen alin kaupantekokurssi oli 1,92 euroa ja ylin 2,68 euroa.

Osakekannan markkina-arvo katsauskauden päätöskurssilla oli 64 401 tuhatta euroa.

RISKIT JA RISKIENHALLINTA

Nykyisessä taloudellisessa tilanteessa sekä liikevaihdon että liikevoiton ennustettavuuteen liittyy epävarmuustekijöitä. Ilkka-Yhtymän merkittävimmät lähiajan riskit liittyvät erityisesti mediainnonnan sekä levikki- ja painovolyymien kehitykseen, jotka koskevat toimialaa yleisesti. Toimialan riskit johtuvat alan digitalisoitumisesta ja edelleen jatkuvasta heikosta taloussuhdanteesta. Muista oman liiketoiminnan ja osakkuusyhtiö Alma Media Oyj:n omistukseen liittyvistä riskeistä on kerrottu tarkemmin vuoden 2014 vuosikertomuksessa.

Konsernin keskeiset rahoitusriskit muodostuvat liiketoiminnan luottoriskistä, kaupankäyntitarkoituksessa pidettävien osakkeiden hintariskistä, lainasalkkuun kohdistuvasta markkinakorkojen muutosriskistä sekä maksuvalmiusriskistä. Korkoriskeitä on suojauduttu koronvaihtosopimuksilla, joilla on muunnettu vaihtuvakorkoisia velkoja kiinteäkorkoisiksi. Konserni ei käytä suojauslaskentaa, jolloin koronvaihtosopimuksen markkina-arvon muutokset kirjataan tuloksen kautta. Rahoitusriskeistä on kerrottu tarkemmin vuoden 2014 vuosikertomuksessa.

HALLINTO JA YHTIÖKOKOUS

Ilkka-Yhtymä Oyj:n varsinainen yhtiökokous 22.4.2015 vahvisti tilinpäätöksen, myönsi vastuuvapauden hallintoneuvoston ja hallituksen jäsenille sekä toimitusjohtajalle ja päätti, että vuodelta 2014 maksetaan osinkoa 0,10 euroa osakkeelta.

Vuodelle 2015 hallintoneuvoston jäsenmääräksi vahvistettiin 24 jäsentä. Hallintoneuvoston erovuoroisista jäsenistä yhtiökokouksessa valittiin uudelleen 2019 päättyvälle kaudelle Lasse Hautala, Satu Heikkilä, Perttu Rinta, Ari Rinta-Jouppi, Minna Sillanpää ja Jorma Vierula.

Yhtiökokous päätti, että hallintoneuvoston puheenjohtajan ja jäsenten palkkiot pidetään ennallaan: hallintoneuvoston puheenjohtajalle maksetaan palkkiona 1 500 euroa kuukaudesta ja kokouspalkkiona 400 euroa kokoukselta ja jäsenille 400 euroa kokoukselta. Hallintoneuvoston jäsenten matkakulut korvataan Verohallinnon vahvistaman kulloisenkin matkakorvausperusteen enimmäismäärän mukaisena.

Varsinaiseksi tilintarkastajaksi valittiin Ernst & Young Oy, KHT-yhteisö. Päävastuullisena tilintarkastajana toimii KHT, KTM Harri Pärssinen. Tilintarkastajan palkkio päätettiin maksaa laskun mukaan.

Yhtiökokous valtuutti hallituksen päättämään osakeannista ja/tai optio-oikeuksien antamisesta ja/tai muiden erityisten oikeuksien antamisesta ja niiden ehdoista. Valtuutuksen nojalla annettavien II-sarjan osakkeiden yhteenlaskettu lukumäärä voi olla enintään 7 700 000 osaketta. Valtuutuksen enimmäismäärä vastaa noin 30 % yhtiön kaikista osakkeista ja

36,05 % II-sarjan osakkeista tällä hetkellä. Valtuutus sisältää oikeuden antaa osakkeita ja/tai optio-oikeuksia ja/tai muita erityisiä oikeuksia osakkeenomistajien merkintäetuoikeudesta poiketen laissa määritellyin edellytyksin sekä oikeuden päättää maksuttomasta osakeannista yhtiölle itselleen. Valtuutus on voimassa viisi vuotta yhtiökokouksen päätöksestä.

Yhtiökokous valtuutti hallituksen päättämään enintään 50 000 euron suuruudesta lahjoituksesta yleishyödyllisiin tai niihin rinnastettaviin tarkoituksiin sekä valtuutti hallituksen päättämään lahjoitustensaajista, käyttötarkoituksista, lahjoitusten aikataulusta sekä muista lahjoitusten ehdoista.

Hallintoneuvosto valitsi kokouksessaan 4.5.2015 Ilkka-Yhtymä Oyj:n hallitukseen uudelleen erovuorossa olleet Markku Hautasen ja Tapio Savolan. Hallintoneuvoston puheenjohtajana jatkaa Lasse Hautala ja varapuheenjohtajana Perttu Rinta.

Hallituksen järjestäytymiskokouksessa valittiin hallituksen puheenjohtajaksi edelleen Timo Aukia. Varapuheenjohtajana jatkaa Esa Lager. Ilkka-Yhtymä Oyj:n hallitus on kokonaisuudessaan seuraava: hallituksen puheenjohtaja Timo Aukia, varapuheenjohtaja Esa Lager, jäsenet Markku Hautanen, Sari Mutka, Tapio Savola ja Riitta Viitala.

TAPAHTUMAT KATSAUSKAUDEN JÄLKEEN

Ilkka-Yhtymä Oyj tiedotti 6.7.2015 myyvänsä omistamansa kiinteistöyhtiö Seinäjoen Kassatalo Oy:n osakkeet.

Ilkka-Yhtymä Oyj ja Nordio Oy ovat sopineet kiinteistöyhtiö Seinäjoen Kassatalo Oy:n osakkeiden kaupasta. Lopullinen kauppa toteutuu 30.9.2015 mennessä. Ilkka-Yhtymä-konserni kirjaa kaupasta arviolta noin 1 miljoonan euron myyntivoiton kolmannella vuosineljänneksellä. Myyntivoiton määrä tarkentuu, kun kauppa on saatettu päätökseen.

UUODEN 2015 NÄKYMÄT

Nykyisessä taloudellisessa tilanteessa media-alan liikevaihdon ja erityisesti mediainnonnan ennustettavuuteen liittyy edelleen huomattavia epävarmuustekijöitä. Mediainnonta on laskenut alkuvuonna Suomessa yli 3 prosenttia (lähde: TNS Ad Intelligence), eikä enää ole odotettavissa koko vuoden mediainnonnan säilyvän edellisen vuoden tasolla. Kuluttajien varovaisuudesta sekä mediakilpailusta johtuen sanomalehtien levikkitulojen ennakoidaan laskevan. Painotoiminnan volyymit ovat Suomessa supistuneet ja kehityksen ennakoidaan jatkuvan vuonna 2015.

Ilkka-Yhtymä-konsernin liikevaihdon arvioidaan säilyvän lähes vuoden 2014 tasolla. Ennakoitua heikompien mainostuottojen kehityksen vuoksi konsernin oman toiminnan liikevoiton, johon ei sisälly osuutta Alma Median ja muiden osakkuusyhtiöiden tuloksista arvioidaan laskevan jonkin verran vuoden 2014 tasosta.

Osakkuusyhtiö Alma Media Oyj:llä (omistusosuus 29,79 %) on merkittävä vaikutus konsernin liikevoittoon ja tulokseen.

Tilinpäätöslyhennelmä ja liitetiedot

LAADINTAPERIAATTEITA

Ilkka-Yhtymä-konsernin osavuositarkastus on laadittu noudattaen IAS 34 Osavuositarkastus -standardin vaatimuksia.

Osavuositarkastuksen laadinnassa on sovellettu samoja laatimisperiaatteita kuin tilinpäätöksessä 2014. Myös tunnuslukujen laskentaperiaatteet ja laskentakaavat ovat ennallaan ja ne on esitetty vuosikertomuksen 2014 sivulla 63.

Kaikki osavuositarkastuksen luvut on pyöristetty, joten yksittäisten lukujen yhteenlaskettu summa saattaa poiketa esitetystä summaluvusta.

Osavuositarkastuksessa esitetyt luvut ovat tilintarkastamattomia.

KONSERNITULOSLASKELMA

| 1000 eur | 4-6/2015 | 4-6/2014 | Muutos | 1-6/2015 | 1-6/2014 | Muutos | 1-12/2014 |
|---|---------------|----------|---------|---------------|----------|--------|-----------|
| LIKEVAIHTO | 10 634 | 10 777 | -1 % | 20 712 | 20 921 | -1 % | 41 802 |
| Valmiiden ja keskeneräisten tuotteiden varastojen muutos | -16 | 1 | -1537 % | -4 | -1 | -356 % | -3 |
| Liiketoiminnan muut tuotot | 74 | 102 | -27 % | 228 | 217 | 5 % | 454 |
| Materiaalit ja palvelut | -3 365 | -3 484 | -3 % | -6 757 | -6 700 | 1 % | -13 379 |
| Työsuhde-etuuksista aiheutuneet kulut | -4 318 | -4 453 | -3 % | -8 697 | -8 963 | -3 % | -16 782 |
| Poistot | -413 | -480 | -14 % | -833 | -969 | -14 % | -1 856 |
| Liiketoiminnan muut kulut | -1 328 | -1 249 | 6 % | -2 700 | -2 625 | 3 % | -5 302 |
| Osuus osakkuusyhtiöiden tuloksista | 1 701 | 1 309 | 30 % | 2 092 | 1 836 | 14 % | 4 318 |
| LIIKEVOITTO/ -TAPPIO | 2 969 | 2 523 | 18 % | 4 040 | 3 716 | 9 % | 9 251 |
| Rahoitustuotot ja -kulut | 296 | 284 | 4 % | 100 | -198 | 151 % | 883 |
| VOITTO/TAPPIO ENNEN VEROJA | 3 266 | 2 807 | 16 % | 4 141 | 3 518 | 18 % | 10 133 |
| Tuloverot | -284 | -204 | 39 % | -375 | -241 | 56 % | -1 063 |
| KATSAUSKAUDEN VOITTO/ TAPPIO | 2 982 | 2 603 | 15 % | 3 766 | 3 277 | 15 % | 9 070 |
| Osakekohtainen tulos, laimentamaton (EUR) *) | 0,12 | 0,10 | 15 % | 0,15 | 0,13 | 15 % | 0,35 |
| Osakkeiden keskimääräinen lukumäärä (tuhatta kpl), laimentamaton *) | 25 665 | 25 665 | | 25 665 | 25 665 | | 25 665 |

*) Tunnuslukua laimentavia tekijöitä ei ole.

KONSERNIN LAAJA TULOSLASKELMA

| 1000 eur | 4-6/2015 | 4-6/2014 | Muutos | 1-6/2015 | 1-6/2014 | Muutos | 1-12/2014 |
|---|--------------|----------|--------|--------------|----------|--------|-----------|
| KATSAUSKAUDEN VOITTO/ TAPPIO | 2 982 | 2 603 | 15 % | 3 766 | 3 277 | 15 % | 9 070 |
| MUUT LAAJAN TULOKSEN ERÄT: Erät, jotka saatetaan myöhemmin siirtää tulosvaikutteisiksi: | | | | | | | |
| Myytävikissä olevat sijoitukset | | | | | | | |
| Käyvän arvon muutokset | 2 | -13 | 114 % | 4 | -12 | 129 % | -24 |
| Siirretty tuloslaskelmaan | -19 | | | -8 | 2 | -507 % | 126 |
| Osuus osakkuusyhtiöissä kirjatuista muista laajan tuloksen eristä | 116 | -205 | 157 % | 219 | -217 | 201 % | -173 |
| Muihin laajan tuloksen eriin sisältyvät verot | 4 | 3 | 37 % | 3 | 2 | 53 % | -20 |
| Muut laajan tuloksen erät verojen jälkeen | 102 | -215 | 147 % | 217 | -225 | 196 % | -91 |
| Katsauskauden laaja tulos yhteensä | 3 084 | 2 387 | 29 % | 3 984 | 3 052 | 31 % | 8 979 |

SEGMENTTI-INFORMAATIO

| 1000 eur | 4-6/2015 | 4-6/2014 | Muutos | 1-6/2015 | 1-6/2014 | Muutos | 1-12/2014 |
|--|-----------------|-----------------|---------------|-----------------|-----------------|---------------|------------------|
| LIKEVAIHTO SEGMENTEITTÄIN | | | | | | | |
| Kustannustoiminta | | | | | | | |
| Ulkoinen liikevaihto | 9 119 | 9 265 | -2 % | 17 747 | 18 140 | -2 % | 36 330 |
| Segmenttien välinen liikevaihto | 24 | 22 | 10 % | 53 | 46 | 16 % | 83 |
| Kustannustoiminta yhteensä | 9 142 | 9 287 | -2 % | 17 801 | 18 187 | -2 % | 36 413 |
| Painotoiminta | | | | | | | |
| Ulkoinen liikevaihto | 1 516 | 1 512 | | 2 965 | 2 780 | 7 % | 5 472 |
| Segmenttien välinen liikevaihto | 1 575 | 1 702 | -7 % | 3 150 | 3 389 | -7 % | 6 861 |
| Painotoiminta yhteensä | 3 091 | 3 214 | -4 % | 6 115 | 6 169 | -1 % | 12 333 |
| Kohdistamattomat | | | | | | | |
| Segmenttien välinen liikevaihto | 546 | 560 | -2 % | 1 100 | 1 120 | -2 % | 2 231 |
| Kohdistamattomat yhteensä | 546 | 560 | -2 % | 1 100 | 1 120 | -2 % | 2 231 |
| Segm. välinen liikevaihto | -2 145 | -2 284 | -6 % | -4 304 | -4 555 | -6 % | -9 175 |
| Konsernin liikevaihto yhteensä | 10 634 | 10 777 | -1 % | 20 712 | 20 921 | -1 % | 41 802 |
| 1000 eur | | | | | | | |
| | 4-6/2015 | 4-6/2014 | Muutos | 1-6/2015 | 1-6/2014 | Muutos | 1-12/2014 |
| LIKEVOITTO/ -TAPPIO SEGMENTEITTÄIN | | | | | | | |
| Kustannustoiminta | 996 | 921 | 8 % | 1 550 | 1 420 | 9 % | 3 481 |
| Painotoiminta | 402 | 410 | -2 % | 632 | 740 | -15 % | 1 749 |
| Osakkuusyhtiöt | 1 701 | 1 309 | 30 % | 2 092 | 1 836 | 14 % | 4 318 |
| Kohdistamattomat | -129 | -117 | -10 % | -233 | -281 | 17 % | -297 |
| Konsernin liikevoitto/ -tappio yhteensä | 2 969 | 2 523 | 18 % | 4 040 | 3 716 | 9 % | 9 251 |
| 1000 eur | | | | | | | |
| | | | | 6/2015 | 6/2014 | Muutos | 12/2014 |
| VARAT SEGMENTEITTÄIN | | | | | | | |
| Kustannustoiminta | | | | 13 233 | 12 800 | 3 % | 8 826 |
| Painotoiminta | | | | 9 396 | 9 186 | 2 % | 8 674 |
| Kohdistamattomat | | | | 110 210 | 112 959 | -2 % | 113 036 |
| Konsernin varat yhteensä | | | | 132 839 | 134 945 | -2 % | 130 536 |

KONSERNITASE

| 1000 eur | 6/2015 | 6/2014 | Muutos | 12/2014 |
|--|----------------|----------------|--------------|----------------|
| VARAT | | | | |
| PITKÄAIKAISET VARAT | | | | |
| Aineettomat hyödykkeet | 588 | 646 | -9 % | 629 |
| Liikearvo | 314 | 314 | | 314 |
| Sijoituskiinteistöt | 138 | 164 | -16 % | 147 |
| Aineelliset hyödykkeet | 9 772 | 10 829 | -10 % | 10 230 |
| Osuudet osakkuusyhtiöissä | 104 906 | 102 783 | 2 % | 105 310 |
| Myytavissä olevat sijoitukset | 2 922 | 10 284 | -72 % | 2 953 |
| Pitkäaikaiset myynti- ja muut saamiset | 567 | 567 | | 567 |
| Muut aineelliset hyödykkeet | 214 | 214 | | 214 |
| Pitkäaikaiset varat | 119 422 | 125 803 | -5 % | 120 364 |
| LYHYTAIKAISET VARAT | | | | |
| Vaihto-omaisuus | 511 | 543 | -6 % | 523 |
| Myyntisaamiset ja muut saamiset | 4 248 | 4 530 | -6 % | 2 876 |
| Tuloverosaaminen | 673 | 582 | 16 % | 150 |
| Käypään arvoon tulosvaikutteisesti kirjattavat rahoitusvarat | 1 151 | 1 162 | -1 % | 1 089 |
| Rahat ja pankkisaamiset | 6 834 | 2 325 | 194 % | 5 534 |
| Lyhytaikaiset varat | 13 417 | 9 143 | 47 % | 10 172 |
| VARAT YHTEENSÄ | 132 839 | 134 945 | -2 % | 130 536 |
| OMA PÄÄOMA JA VELAT | | | | |
| OMA PÄÄOMA | | | | |
| Osakepääoma | 6 416 | 6 416 | | 6 416 |
| Sijoitetun vapaan oman pääoman rahasto ja muut rahastot | 48 715 | 48 626 | | 48 716 |
| Kertyneet voittovarot | 10 789 | 3 534 | 205 % | 9 371 |
| Oma pääoma | 65 920 | 58 576 | 13 % | 64 503 |
| PITKÄAIKAINEN VIERAS PÄÄOMA | | | | |
| Laskennallinen verovelka | 205 | 169 | 21 % | 178 |
| Pitkäaikainen korollinen vieras pääoma | 54 569 | 61 644 | -11 % | 54 549 |
| Pitkäaikainen koroton vieras pääoma | 75 | 88 | -15 % | 75 |
| Pitkäaikainen vieras pääoma | 54 848 | 61 902 | -11 % | 54 801 |
| LYHYTAIKAINEN VIERAS PÄÄOMA | | | | |
| Lyhytaikainen korollinen vieras pääoma | 17 | 2 378 | -99 % | 2 387 |
| Ostovelat ja muut velat | 11 579 | 11 772 | -2 % | 8 340 |
| Tuloverovelka | 474 | 317 | 49 % | 504 |
| Lyhytaikainen vieras pääoma | 12 070 | 14 467 | -17 % | 11 232 |
| OMA PÄÄOMA JA VELAT YHTEENSÄ | 132 839 | 134 945 | -2 % | 130 536 |

KONSERNIN RAHAVIRTALASKELMA

| 1000 eur | 1-6/2015 | 1-6/2014 | 1-12/2014 |
|--|---------------|---------------|----------------|
| LIIKETOIMINNAN RAHAVIRTA | | | |
| Tilikauden voitto/ tappio | 3 766 | 3 277 | 9 070 |
| Oikaisut | -995 | -474 | -2 334 |
| Käyttöpääoman muutos | 1 801 | 1 128 | -486 |
| Liiketoiminnan rahavirta ennen rahoituseriä ja veroja | 4 573 | 3 931 | 6 250 |
| Maksetut korot | -414 | -603 | -1 649 |
| Saadut korot | 35 | 15 | 31 |
| Saadut osingot liiketoiminnasta | 66 | 55 | 55 |
| Muut rahoituserät | -22 | -22 | -45 |
| Maksetut välittömät verot | -898 | -714 | -932 |
| Liiketoiminnan rahavirta | 3 340 | 2 662 | 3 710 |
| INVESTOINTIEN RAHAVIRTA | | | |
| Investoinnit aineellisiin ja aineettomiin hyödykkeisiin, netto | -373 | -153 | -352 |
| Saatu pääomanpalautus | 2 699 | 2 249 | 2 249 |
| Investoinnit sijoituksiin | | -14 | -29 |
| Luovutustulot sijoituksista | 68 | 594 | 10 056 |
| Myönnettyt lainat | | -567 | -567 |
| Saadut osingot investoinneista | 92 | 484 | 484 |
| Investointien rahavirta | 2 485 | 2 592 | 11 841 |
| Rahavirta ennen rahoitusta | 5 825 | 5 254 | 15 551 |
| RAHOITUKSEN RAHAVIRTA | | | |
| Lyhytaikaisten lainojen muutos | -2 353 | -2 361 | -3 561 |
| Pitkäaikaisten lainojen muutos | | | -5 889 |
| Maksetut osingot ja muu voitonjako | -2 171 | -2 548 | -2 548 |
| Rahoituksen rahavirta | -4 524 | -4 909 | -11 998 |
| Rahavarojen muutos lisäys(+)/ vähennys(-) | 1 300 | 345 | 3 553 |
| RAHAVARAT TILIKAUDEN ALUSSA | 5 534 | 1 980 | 1 980 |
| RAHAVARAT TILIKAUDEN LOPUSSA | 6 834 | 2 325 | 5 534 |

KONSERNIN TUNNUSLUVUT

| | 6/2015 | 6/2014 | 12/2014 |
|--|------------|------------|------------|
| Tulos/osake (eur) | 0,15 | 0,13 | 0,35 |
| Oma pääoma/osake (eur) | 2,57 | 2,28 | 2,51 |
| Henkilöstö keskimäärin | 299 | 312 | 311 |
| Investoinnit (1 000 eur) *) | 327 | 197 | 464 |
| Korolliset velat (1 000 eur) | 54 586 | 64 022 | 56 936 |
| Omavaraisuusaste, % | 51,5 | 45,0 | 50,2 |
| Nettovelkaantumisaste, % | 70,7 | 103,3 | 78,0 |
| Tilikauden keskimääräinen osakkeiden lukumäärä | 25 665 208 | 25 665 208 | 25 665 208 |
| Osakkeiden lukumäärä tilinpäätöspäivänä | 25 665 208 | 25 665 208 | 25 665 208 |

*) Sisältää investoinnit aineellisiin ja aineettomiin hyödykkeisiin sekä myytävissä oleviin ja osakkuusyhtiöosakkeisiin.

Tuloslaskelman veroina on huomioitu katsauskauden tulosta vastaava vero.

LASKELMA KONSERNIN OMAN PÄÄOMAN MUUTOKSISTA

| 1000 eur | Osake- pääoma | Käyvän arvon rahasto | Sijoitetun vapaan oman pääoman rahasto | Muut rahastot | Voitto- varat | Yhteensä |
|--------------------------------------|------------------|----------------------------|--|------------------|------------------|---------------|
| OMAN PÄÄOMAN MUUTOS | | | | | | |
| 1-6/2014 | | | | | | |
| Oma pääoma kauden alussa | 6 416 | 113 | 48 498 | 24 | 3 040 | 58 091 |
| Katsauskauden laaja tulos | | -8 | | | 3 060 | 3 052 |
| Osingonjako | | | | | -2 567 | -2 567 |
| OMA PÄÄOMA YHTEENSÄ 30.6.2014 | 6 416 | 104 | 48 498 | 24 | 3 534 | 58 576 |

| 1000 eur | Osake- pääoma | Käyvän arvon rahasto | Sijoitetun vapaan oman pääoman rahasto | Muut rahastot | Voitto- varat | Yhteensä |
|--------------------------------------|------------------|----------------------------|--|------------------|------------------|---------------|
| OMAN PÄÄOMAN MUUTOS | | | | | | |
| 1-6/2015 | | | | | | |
| Oma pääoma kauden alussa | 6 416 | 194 | 48 498 | 24 | 9 371 | 64 503 |
| Katsauskauden laaja tulos | | -2 | | | 3 985 | 3 984 |
| Osingonjako | | | | | -2 567 | -2 567 |
| OMA PÄÄOMA YHTEENSÄ 30.6.2015 | 6 416 | 193 | 48 498 | 24 | 10 789 | 65 920 |

KONSERNIN VASTUUSITOUUMUKSET

| 1000 eur | 6/2015 | 6/2014 | 12/2014 |
|---|--------|--------|---------|
| OMASTA PUOLESTA ANNETUT VAKUUDET | | | |
| Yrityskiinnitykset | 1 245 | 1 245 | 1 245 |
| Kiinteistökiinnitykset | 8 801 | 8 801 | 8 801 |
| Pantatut osakkeet | 58 202 | 49 756 | 50 491 |
| OSAKKUUSYHTIÖN PUOLESTA ANNETUT VAKUUDET | | | |
| Takaukset | 3 961 | 4 010 | 3 961 |

AINEELLISTEN KÄYTTÖMAISUUSHYÖDYKKEIDEN MUUTOKSET

| 1000 eur | 1-6/2015 | 1-6/2014 | Muutos | 1-12/2014 |
|--------------------------------------|---------------|----------|--------|-----------|
| Kirjanpitoarvo kauden alussa | 10 230 | 11 459 | -11 % | 11 459 |
| Lisäykset | 250 | 160 | 56 % | 294 |
| Vähennykset | -1 | -4 | -75 % | -4 |
| Tilikauden poistot | -707 | -785 | -10 % | -1 519 |
| Kirjanpitoarvo kauden lopussa | 9 772 | 10 829 | -10 % | 10 230 |

LÄHIPIIRITAPAHTUMAT

Ilkka-Yhtymä-konsernin lähipiiriin kuuluvat osakkuusyhtiöt, hallituksen jäsenet, hallintoneuvoston jäsenet, toimitusjohtaja ja konsernin johtoryhmä.

Lähipiirin kanssa toteutuivat seuraavat liiketapahtumat:

| 1000 eur | 1-6/2015 | 1-6/2014 | 1-12/2014 |
|--|----------|----------|-----------|
| TAVAROIDEN JA PALVELUIDEN MYYNTI | | | |
| Osakkuusyhtiöille | 128 | 129 | 256 |
| Muulle lähipiirille | 427 | 417 | 837 |
| TAVAROIDEN JA PALVELUIDEN OSTOT | | | |
| Osakkuusyhtiöiltä | 130 | 228 | 335 |
| Muulta lähipiiriltä | 2 | 3 | 4 |
| PITKÄAIKAISET OMISTUSYHTEYSRITYSLAINASAAMISET | 567 | 567 | 567 |
| MYYNTI- JA MUUT SAAMISET | | | |
| Osakkuusyhtiöiltä | 40 | 23 | 53 |
| Muulta lähipiiriltä | 30 | 62 | 16 |
| OSTOVELAT | | | |
| Osakkuusyhtiöille | 7 | 63 | 8 |

Liiketapahtumat lähipiirin kanssa tapahtuvat käyvin markkinahinnoin.

| 1000 eur | 1-6/2015 | 1-6/2014 | 1-12/2014 |
|---|----------|----------|-----------|
| JOHDON TYÖSUHDE-ETUUDET | | | |
| Palkat ja muut lyhytaikaiset työsuhde-etuudet | 503 | 550 | 1 005 |

Johto koostuu hallituksesta, hallintoneuvostosta, toimitusjohtajasta ja konsernin johtoryhmästä. Summat ovat maksuperusteisia, eivät eroa olennaisesti suoriteperusteisista.

KÄYPÄN ARVON HIERARKIA KÄYPÄÄN ARVOON ARVOSTETUISTA RAHOITUSVAROISTA JA -VELOISTA

| 1000 eur | 30.6.2015 | Käyvät arvot raportointikauden lopussa | | |
|--|---------------|--|--------------|-------|
| | | Taso1 | Taso2 | Taso3 |
| Käypään arvoon arvostetut varat | | | | |
| Käypään arvoon tulosvaikuttaisesti kirjattavat rahoitusvarat | 1 151 | 1 151 | | |
| Myytavissä olevat sijoitukset | 1 502 | | 1 502 | |
| Yhteensä | 2 653 | 1 151 | 1 502 | |
| Käypään arvoon arvostetut velat | | | | |
| Koronvaihtosopimukset | 1 398 | | 1 398 | |
| Yhteensä | 1 398 | | 1 398 | |
| 1000 eur | 30.6.2014 | Käyvät arvot raportointikauden lopussa | | |
| | | Taso1 | Taso2 | Taso3 |
| Käypään arvoon arvostetut varat | | | | |
| Käypään arvoon tulosvaikuttaisesti kirjattavat rahoitusvarat | 1 162 | 1 162 | | |
| Myytavissä olevat sijoitukset | 8 864 | | 8 864 | |
| Yhteensä | 10 026 | 1 162 | 8 864 | |
| Käypään arvoon arvostetut velat | | | | |
| Koronvaihtosopimukset | 1 718 | | 1 718 | |
| Yhteensä | 1 718 | | 1 718 | |

Myytavissä olevat sijoitukset sisältävät lisäksi 1 420 tuhatta euroa (1 420 tuhatta euroa 6/2014) hankintamenoon arvostettuja noteeraamattomia osakkeita, joille ei ole ollut saatavissa luotettavaa käypää arvoa.

Hierarkian tason 1 käyvät arvot perustuvat täysin samanlaisten omaisuuserien tai velkojen noteerattuihin (oikaisemattomat) hintoihin toimivilla markkinoilla.

Taso 2 instrumenttien käyvät arvot perustuvat muihin syöttötietoihin kuin tasoon 1 sisältyviin noteerattuihin hintoihin, jotka kyseiselle omaisuuserälle tai velalle ovat todettavissa joko suoraan (ts. hintana) tai epäsuorasti (ts. hinnoista johdettuina).

Taso 3 instrumenttien käyvät arvot perustuvat omaisuuserää tai velkaa koskeviin syöttötietoihin, jotka eivät perustu todettavissa olevaan markkinatietoon.

YLEISLAUSUNTO

Tämän tiedotteen tietyt lausunnot ovat ennusteita ja perustuvat johdon näkemykseen niiden antohetkellä. Tästä syystä niihin sisältyy riskejä ja epävarmuustekijöitä. Ennusteet saattavat muuttua, jos yleisessä taloudellisessa tilanteessa tapahtuu merkittäviä muutoksia.

ILKKA-YHTYMÄ OYJ

Hallitus

Matti Korkiatupa
toimitusjohtaja



ILKKA-YHTYMÄ

Koulukatu 10, PL 60, 60101 SEINÄJOKI | (06) 247 7100 | www.ilkka-yhtyma.fi